

# MONTERINGSANVISNING FÖR KARMAR TYP 01, 02 OCH 04-09

## TRÄDÖRRAR

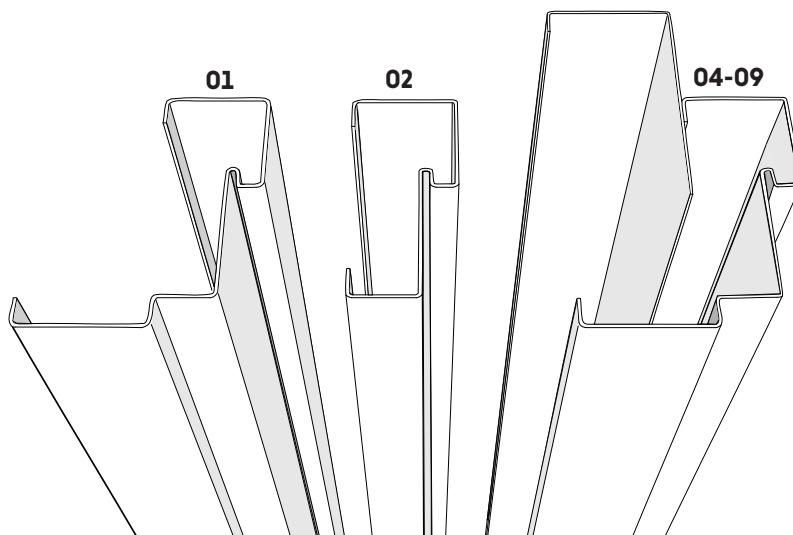
### KONTROLLERA LEVERANSEN!

#### I denna leverans ingår:

- Dörrblad och karm enligt följesedel.
- Plastlock Ø16mm.
- Ev. beställd monteringsatts.
- Ev. beställd tröskel.

#### För omfattningskarm 04-09 ingår dessutom:

- Omfattningsprofil H+V+Överstykke
- Blindnit 3.2 x 7 mm rostfri
- Montageskruv 4.2 x 13 mm
- Vit montageskruv 4.2 x 13 mm
- Spikplugg ND 5 x 50 SN (Vid väggjocklek >246mm)



### DET HÄR BEHÖVS FÖR MONTERINGEN:

- Måttband
- Långt och kort vattenpass
- Montagenyckel insex 12mm (kan beställas från DALOC)
- Borrmaskin +borr Ø3.3, 5 samt 10mm
- Skruvmejsel/bits - torx T30 (för montageskruv)
- Hammare & skruvmejsel/dorn (demonst. transportstöd)
- Drevning av obrännbart material, euroclass A1 alt. A2-s1 d0 (ex. stenull "Paroc FPY1" eller glasull "Isover Dreva")
- Fogmassa (rek. Essve Akryl 131, Silikon 193, Ultraflex)
- Plåtremsor, eller motsv. (för stöd under tröskel vid behov)
- Montageskruv (kan beställas från DALOC, se vidstående tabell)
- Popnittång & ev. plåtsax/nibbler (för omfattningskarm 04-09)

### TILLVERKARFÖRSÄKRAN

För typgodkända produkter har tillverkning skett i enlighet med typgodkännandebeviset samt de handlingar som lagts till grund för beviset. Typgodkännandebevisets nummer framgår av skylten på produkten.

### MONTAGEKVALITET

Genom att nedan intyga att monteringen av angivna dörrar/karmar har utförts enligt denna monteringsanvisning, säkras montagekvaliteten enligt Svenska Stölskyddsföreningens normer (SSF200:4). Signerat dokument arkiveras.

Produkt	Montageföretag
	Montör signatur
Tillverkningsnummer	Montör namn
	Datum

Vid montage bör skruvar enligt tabell nedan (eller motsvarande) användas.

#### VÄGG

#### SKRUV

• Betong / Lättbetong • Tegel	Betongskruv 7.5 x 72 Nylonplugg 10 x 50
Träregel	Betongskruv 7.5 x 72 Förborra Ø5mm
Stålrregel	Skruv Würth 6.3 x 38

Vid beställning från DALOC, ange väggtyp, dörrtyp och dörrstorlek!



# Så här gör du!

## ALLMÄNT

Granska först modulmått för levererad karm (se beställningserkännande eller följesedel). Kontrollera med hjälp av tabellen nedan att modulmått överensstämmer med väggöppningen.

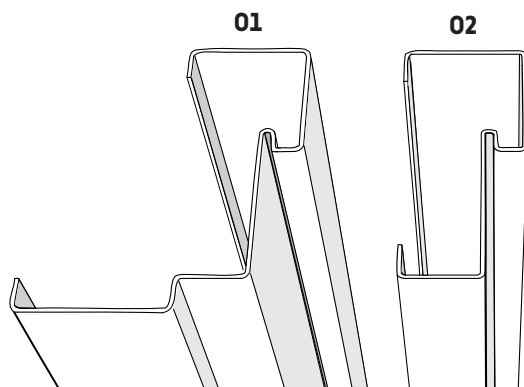
KARM	VÄGG
Modulmått B x H (dm)	Öppningsmått / Murmått $B_{-5}^{+20} \times H_{-5}^{+10}$ (mm)
Exempel: MODUL 9 x 21	max 920 x 2110 nominellt 900 x 2100 min 895 x 2095
MODUL 21 x 24	max 2120 x 2410 nominellt 2100 x 2400 min 2095 x 2395

Om väggöppningen överstiger angivna toleranser, skall den minskas på ett sådant sätt att brand- och ljudegenskaperna bibehålls (t.ex. med montageprofil av stål). Det är viktigt att väggöppningen:

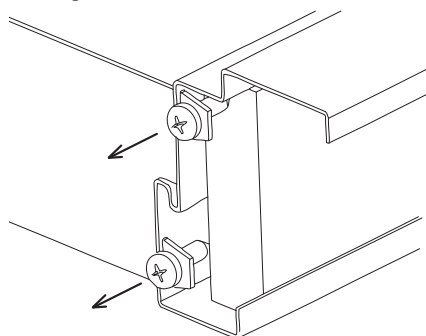
- ger hylsmuttrarna stabilt stöd.
- erbjuder gott fäste för karmskruvarna.
- är dimensionerad för att bära dörrens vikt.

När kontrollen är gjord och allt stämmer är det dags att påbörja monteringen av karmen. Läs anvisningarna noggrant för den karmtyp som skall monteras!

## KARM 01 OCH 02

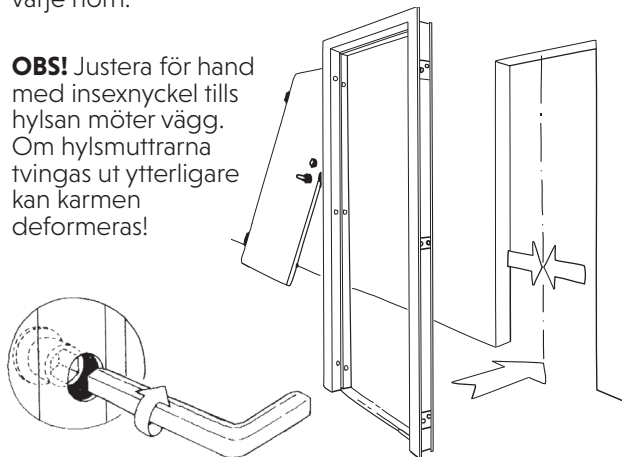


1. Om karmen är försedd med transportstöd demonteras detta. Hantera sedan karmen varsamt för att inte deformera hörnförbanden. Om karmen skall förses med trätröskel kan denna användas som distans vid montering.

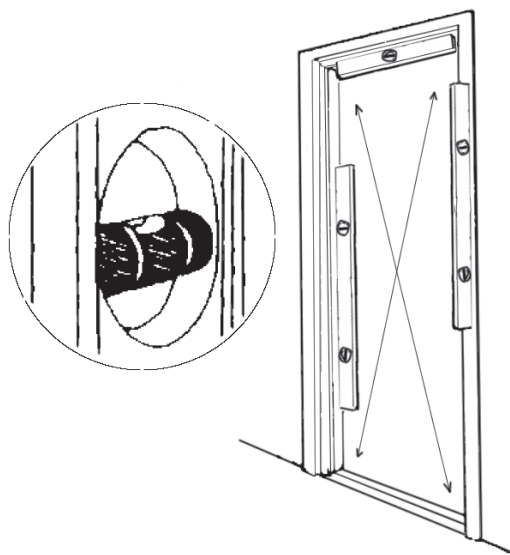


2. Passa in karmen centriskt i väggöppningen och fixera den tillfälligt genom att justera ut en hylsmutter i varje hörn.

**OBS!** Justera för hand med insexnyckel tills hylsan möter vägg. Om hylsmuttrarna tvingas ut ytterligare kan karmen deformeras!

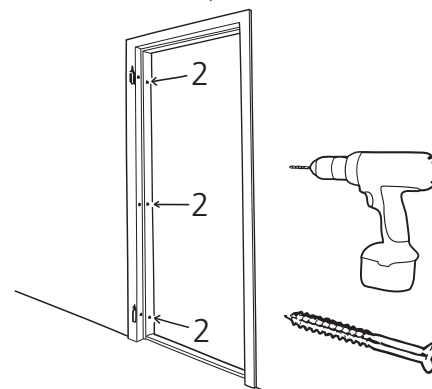


3. Justera med de fyra hylsmuttrarna så att sidostyckena är i lod (i båda planen), och överstycket är i våg. Kontrollera att diagonalmått avviker max 2mm.



4. Ställ ut den andra hylsmuttern vid gångjärnen och båda vid mittenfästplåten. Vänta med hylsmuttrar för ev. extra fästplåt vid gångjärn, eller för ev. 3:e gångjärn.

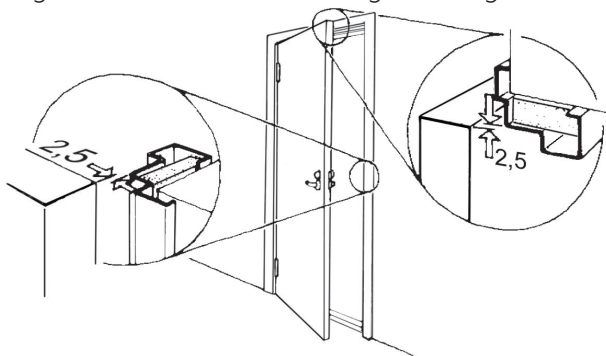
5. Borra och montera skruv+plugg i gångjärnens och mittenfästplåtens hylsmuttrar. (För pardörr skruvas båda karm-sidorna i detta skede.)



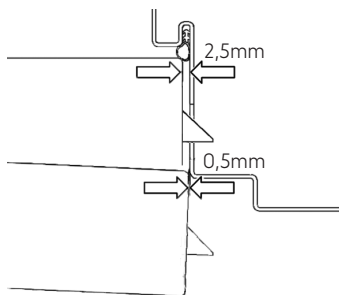
6. Kontrollera med långpass att gångjärnssidan är rak. Justera vid behov och häng sedan på dörrbladet.

7. Kontrollera att dörrbladet och karmen livar i väggplanet genom att ställa dörren "på glänt" och granska spalten uppifrån och ner. Justera låssidan vid behov och fixera den sedan med en skruv per fästplåt.

8. Kontrollera att spelen mellan dörrblad och karm är  $2,5 \pm 1$  mm, i både höjd- och sidled. Justera vid behov enligt instruktionen sist i monteringsanvisningen.

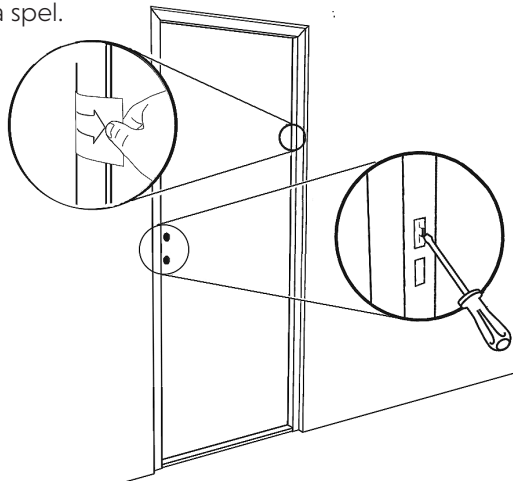


**OBS!** Spelet i framkant minskar ca 2 mm vid öppning.



9. Om tätningslist förekommer, kontrollera tätning:

- Drag ett papper mellan stängd dörr och karm på olika punkter. Listen tätar om det går trögt.
- För att optimera tätningen kan slutblecket justeras med en skruvmejsel.
- Otäthet kan bero på skevt monterad karm, och därav felaktiga spel.



10. Injusterad karm fixeras:

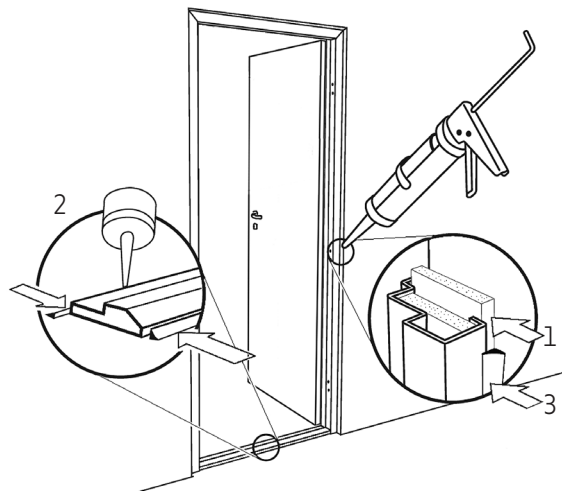
- Ställ ut resterande hylsmuttrar mot väggen.
- Kontrollera spelen en sista gång.
- Montera skruvar (+ev. plugg) och dra åt ordentligt.\*
- Täck karmens montagehål med plastlocken.

\* Hylsmuttrarnas antal och lägen erbjuder alternativ om en skruv skulle blockeras eller sakna fäste. Behovet av antal förankrade skruvar varierar med väggens beskaffenhet samt med dörrens format, vikt och klassning. Klassning kräver minst 1 skruv per fästplåt. Fästplåt vid gångjärn skall alltid förankras med minst 2 skruvar. Vid begränsning av antal skruvar monteras i första hand de som skyddas av stängd dörr.

11. Montera eventuell tröskel och kontrollera att den är plan. Om tröskeln inte tar stöd mot golvet skall den skimsas/klossas stabilt undertill. Borra och skruva fast tröskeln i golvet.

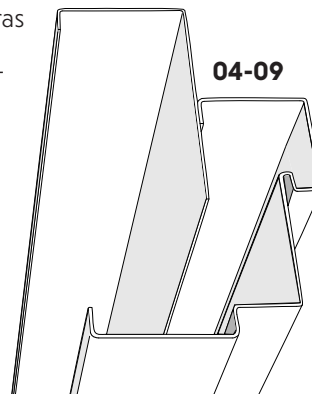
12. Täta montaget mot vägg och golv:

- 1) Dreva mot vägg med obrännbart material.
- 2) Toppförslut tröskelns båda sidor med fogmassa.
- 3) Om inte karmen skall förses med omfattningsprofil toppförsluts anslagsidan mot vägg och golv, för att täta mot ljud, luft och brandgaser.

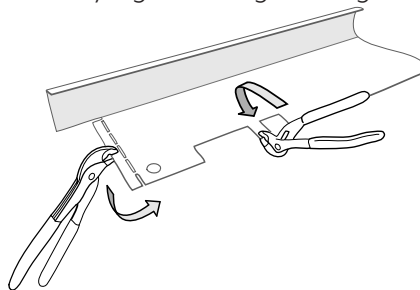


## KARM 04 - 09

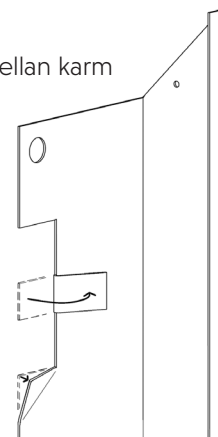
1. Karm med dörr monteras enligt anvisningen, med undantag för toppförslutningen (punkt 12:3).



2. Vik ner styrflikarna på överstyckets ändrar och provmontera omfattningsprofilerna. Skär/klipp ur för hylsmuttrar vid behov. OBS! Minimera urklippet så att det inte blir synligt vid färdigt montage.

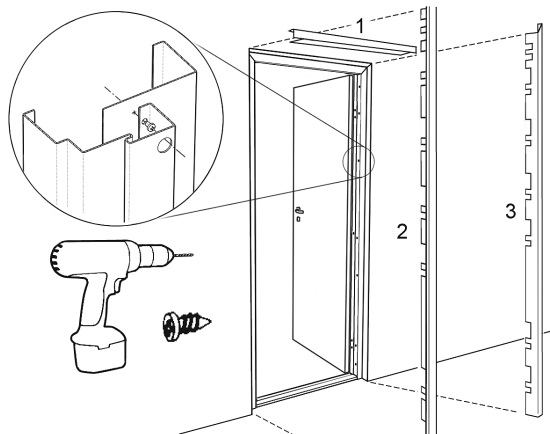


3. Kontrollera springans bredd mellan karm och vägg.



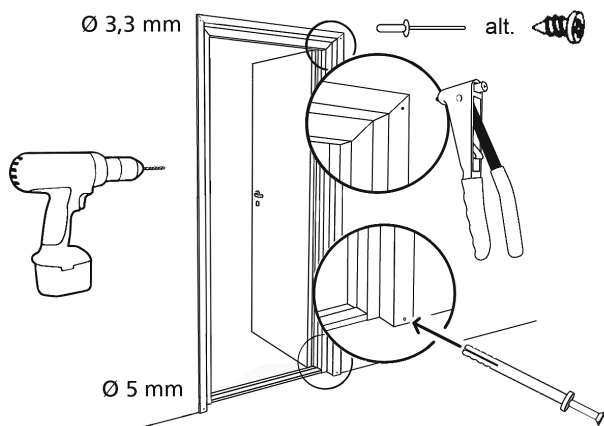
4. Vik flikar eller hörn på väggomfattningen enligt bilden, så att de ger lagom stöd mot väggöppningen under monteringen.

5. Montera omfattningsprofilen med början vid överstycket. Fixera profilerna med de självborrande skruvarna, genom karmens förstansade hål. Tryck skruven genom isoleringen och se till att den träffar det förstansade hålet i karmflänsen. Täck hålen med plastlocken.

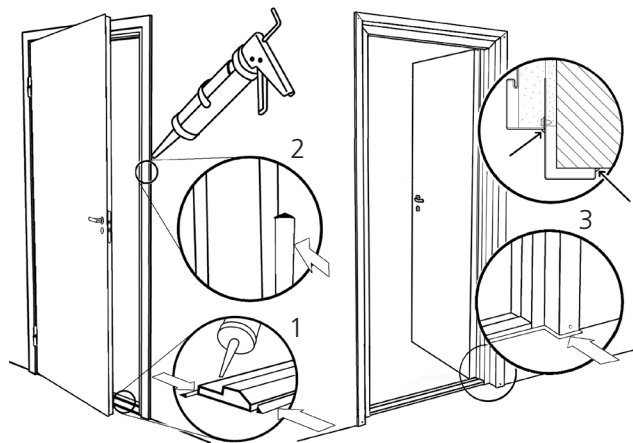


**Alt.** Sammanfoga omfattningsprofilerna i hörnen med de vita självborrande skruvarna, eller med blindnit (förborra  $\varnothing 3.3$  mm).

6. För vägg tjocklek > 246mm medlevereras spikplugg för att fixera omfattningsprofilen i nederkant. Förborra  $\varnothing 5$  mm i väggen och slå i spikpluggen.



7. Toppförslut tröskel mot golv på båda sidor (bild1).  
 • För endast ljudreduktion toppförsluts karm (foder) mot vägg på gångjärnssidan (bild2).  
 • För luft-/brandgästighet (& ljudreduktion) toppförsluts i stället omfattningsprofil mot karm och vägg, samt karm mot golv, på anslagsidan (bild3).



## INSTRUKTION KARMJUSTERING

Karmens väggfästning via hylsmuttrarna erbjuder justermöjligheter. Justering skall ske på rätt sätt, efter att felorsaken identifierats.

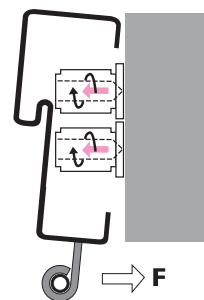
Vid problem med spel/tätning mellan dörr och karm, är första steget alltid att kontrollera våg, lod och diagonalmått, samt eventuell skev- eller krokighet hos karmen. (Punkt 3 i monteringsanvisningen.)

När problemet är analyserat kan karmen justeras för att påverka monteraget. Tänk på följande:

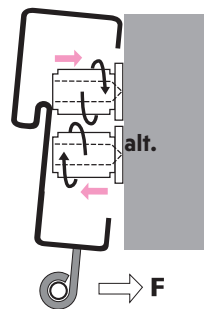
- Kontrollera att det finns utrymme mellan karm och vägg för att utföra önskad justering.
- Vid justering av gångjärnsfästplåtarna måste gångjärnet/fästplåten först avlastas.

Exempel på justering av fästplåt vid övre gångjärn för att öka spel mellan dörr och karm i framkant:

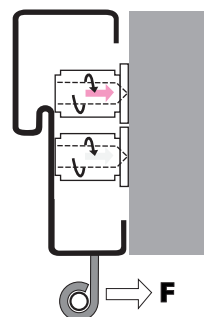
1. Fästplåtens undre hylsmutter skall backas från vägg innan justering. (Ev. monterad skruv lossas.)
2. Avlasta gångjärn och fästplåt genom att:
  - öppna dörren 180 grader så att övre gångjärn belastas bakåt mot väggöppningen.
  - alt. stänga dörren så långt det går med bibehållen åtkomst till hylsmuttrarna. Avlasta med hjälp av kofot och en kil under dörrens framkant.
3. Lätta fästplåtens båda övre skruvar max ett varv. (Om skruvarna lossas flera varv riskerar de att dra med sig hylsan vid återdragning.)



4. Gångjärnet kan nu justeras bakåt genom att tvinga ut den bakre, eller backa den främre hylsan. Varje varv motsvarar 2mm. Justera max ett varv åt gången.



5. Skruvarna dras åt medans gångjärnet fortfarande belastas bakåt.



6. Stäng dörren och kontrollera spelen. Upprepa punkt 1-5 vid behov. Ställ annars ut den undre hylsan mot vägg och montera skruv.

**DALOC**  
Säkra dörrar.

Box 43, 545 21 TÖREBODA, Tel 0506-190 00, Fax 0506-191 19  
www.daloc.se